

図書館だより

- ―特集「細部」―
- ―展示紹介―
- ―新刊紹介―
- ―お知らせ―



杉並区立中央図書館
2021年10月号

細部

「神は細部に宿る」という格言がある。

ドイツの建築家、ミース・ファン・デル・ローエ(1886-1969)が広く知らしめた言葉とされているが起源については諸説あり、定かではない。原義は、絵画や建築における微細なこだわりへの重視。偉大な芸術は全体の仕上がり以上に細やかなところまで徹底的に作り込まれており、

その最小領域にこそ「美」が宿るというもの。

もしかするとこの“細部”に真理があるのではないか。

そこで今回は“細部”を捉えている本を集めた。

人生の細部

中沢 けい / 著

青土社 2001.1

請求記号：914.7 ナカ

“思想でも世界観でも、我々の生活のうちにほんとうに根づいたものは、生活の細部にあらわれるのである。”[表紙より]

幸田文、中上健次、白洲正子など、時代を描いた近現代作

家たちの作品解説を通して、作品に描かれた人間模様や生活の風景に中沢けい自身の記憶や体験を重ね合わせ、人生の細部に宿る真髓を探った評論集。あとがきに書き下ろされた「生活の細部のおもしろさ」は必読。

千年の祈り

イーエン・リー / 著

新潮社 2007.7

篠森 ゆりこ / 訳

請求記号：933 リ

中国で生まれ育った著者がアメリカへ渡り英語で書き上げた、中国と中国人をとりまく十の個人の物語。

静謐で抑制された筆致と、中国とアメリカの間にアイデン

ティティを持つ特有の距離感。そんな著者から切り取られる中国の人々の生活からは、中国が母国でない人々へも刺さる、人生の細部にあらわれる普遍的な真実がみえてくる。



明るい部屋

写真についての覚書

ロラン・バルト / 著

みすず書房 1997.6

花輪 光 / 訳

請求記号：740 ハ



著者は、写真にはストゥディウム《記号》とプンクトゥム《細部》の性質があると分析する。前者は言葉で共有できるような一般的な教養・関心の領域で、後者はなぜかは説明できない

いが心が揺さぶられるような、感性に突き刺さる領域である。

プンクトゥム《細部》はストゥディウム《記号》を揺さぶりそれを突き刺しにやってくるものであり、記号化不可能な“細部”を発見してしまうような経験であるとしている。説明できない細部が、説明できる大部分を凌駕してしまう。この不可思議を探る思索の旅が、論考と私小説を交えた独自の構成で展開されていく。

男どき女どき 改版

向田 邦子 / 著

新潮社 2011.7

請求記号：BG ム

著者最後の小説・随筆集。本書に収録されているエッセイ『ゆでたまご』には、愛にまつわるエピソードが綴られている。著者が愛を連想するときに思い出すのは、小学生の頃に出会った足と目が不自由なクラスメイトと彼女を見守る母親、教師たちの光景であった。

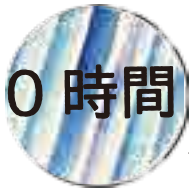
「私にとって愛は、ぬくもりです。小さな勇気であり、やむにやまれぬ自然の衝動です。『神は細部にやどりたもう』ということばがあると聞きましたが、私にとっての愛のイメージは、このとおり、『小さな部分』なのです。」(『ゆでたまご』より)

誰かを想うときに浮かぶ、なんてことのない一言やさりげない仕草。歌手の呼吸、奏者の拍、踊り手の指先、落語家の間合い。人の心を打つものは、一般化できない私的な体験や、見落としがち細部の息遣いで形成されているのではないだろうか。

細部とは、全体に対しての細かな部分ともいえるし、全体は無数の細部の積み重ねともいえる。そんな生活の細部にあらわれるちいさな真実や宝物をすくい上げ発見させてくれるのが、文章の持つ魅力ではないだろうか。



ロシアの時差は 10 時間



展示期間
10月8日(金)～11月3日(水)

2021 年は、ドストエフスキー生誕 200 年。ソ連崩壊後、ロシア連邦成立 30 年です。国内の時差は最大 10 時間。世界一の領土を有するロシア。時代とともに揺れ動く大国をこの機会に探ってみませんか？

カラマーゾフの兄弟 1



人類文学最高傑作と称される著者最後の代表作。構成も複雑な大長編ゆえ挫折率も高い中、本作は技巧的翻訳に賛否分かれるも大変読みやすく、読破の先の文学観が変わるのでは。(全4巻)

ドストエフスキー／著
亀山郁夫／訳
光文社 2006.9
請求記号：BRト

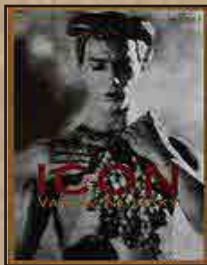
ICON ワツラフ・ニジンスキー

イタリア、フランスを経てロシアで成熟したと言われるバレエ。

そして、芸術の領域まで押し広げたと称される一座「バレエ・リュス」。

その伝説的ダンサー、ニジンスキーの魅力あふれる一冊。

芳賀直子 / 監修 講談社 2007.7
請求記号：769 コ



ひとつきあいて、ムズカシイ。

展示期間
9月3日(金)～11月3日(水)

学校、家、SNS——それぞれの場所に、それぞれの人間関係があります。仲良くしたい！でも放っておいてほしいときもあって…。自分も相手もキツくならない距離とは？本の中にヒントを探しましょう。

「こんなときこそワークルール！ 2 アルバイト編」

欲しいものがあるからアルバイトしたい！学生アルバイトで起こりがちなトラブルについて Q&A で解説した一冊。こんなムチャぶりちょっとブラックかも？と感じたら調べてみて！

働く人を守る法律っていろいろありますよ！



上西充子 / 監修
朝倉千夏 / イラスト
旬報社 2019.3
請求記号：360 シ

1階 展示コーナー 奥

わたしをいたわる

季節の変わり目。

からだや気持ちが悪くはないですか？
忙しい日々の中でも自分に優しくする時間
を作ってみましょう。

ふわっとおだやかに過ごせるヒントが見つ
けられますように。

展示期間
9月3日(金)～11月3日(水)

中央図書館に入った

新刊紹介

アルゴリズムの時代

機械が決定する世界をどう生きるか

ハンナ・フライ / 著
森嶋マリ / 訳

文藝春秋 2021.8
請求記号：007.3 フ



コンピュータと人間の共存の道は？買い物、自動運転、医療診断、犯罪予測…。人が無意識のうちに頼るようになった数多くのアルゴリズムの正体と実態を明らかにし、人とアルゴリズムの関係を説く。

「おばけ」と「ことば」のあやしいはなし 京極夏彦講演集

京極夏彦 / 著

文藝春秋 2021.8
請求記号：914.7 キヨ



「水木しげる作品」がウケ続けているわけ、柳田國男が「遠野物語」で描いた「河童」「山人」「幽霊」「妖怪」「おばけ」の怖さ…。全国各地で行われた、小説家・京極夏彦の講演を集成。

浄土の哲学

念仏・衆生・大慈悲心

守中高明 / 著

河出書房新社 2021.8
請求記号：188.6



他力とは自然であり、念仏は革命である。法然、親鸞、一遍の他力思想を最も新しく最も根源的な解放の哲学として甦らせ、危機の時代に浄土コミュニオンをよびよせる渾身の書。

お知らせ

杉並区立中央図書館開館一周年記念講演

「杉並とわが散歩エッセイ」

いずみ あさと

講師：作家 泉 麻人さん

杉並区立中央図書館改修後開館一周年を記念して、
泉 麻人さんにその著作と杉並区についてお話ししていただきます。

日 時：令和3年10月31日(日)
午前11～12時

会 場：杉並区立中央図書館 地下ホール

対 象：区内在住の中学生以上

定 員：40名(抽選)

申込方法：往復はがきの往信用の裏に

- ・ 行事名「杉並とわが散歩エッセイ」
- ・ 参加希望される方の氏名
- ・ 住所
- ・ 電話番号

および、返信用の表に宛名をご記入ください。

※往復はがき1枚で2名まで応募できます。

募集期間：令和3年10月1日(金)～

10月15日(金) 締切日必着

問い合わせ：

杉並区立中央図書館

杉並区荻窪 3-40-23 電話 03-3391-5754

10月のカレンダー

日曜日	月曜日	火曜日	水曜日	木曜日	金曜日	土曜日
26	27	28	29	30	1	2
3	4	 5	 6	7	8	9
10	11	 12	 13	14	15	16
17	18	 19	 20	21	22	23
24	25	 26	 27	28	29	30
31	1	2	3	4	5	6

: おはなし会

: あかちゃんタイム

詳細は
なかよしつうしん
をご覧ください。

開館時間

月～土 9:00～20:00

日・祝 9:00～17:00

休館日 第1・第3木曜日

新型コロナウイルス感染防止のため、
必ずマスク着用をお願いいたします。
長時間のご利用はお控えください。

10/27～11/9は読書週間です。

詳しくは、図書館カレンダー、
図書館ホームページをご覧ください。



所在地

〒167-0051

杉並区荻窪3-40-23

☎ 03-3391-5754

公式HP



図書館だより

2021年10月1日

杉並区立中央図書館 発行